

一、 无线路由器设置说明

- 1、 自定义设置 SSID 名称，即无线路由器名称。
- 2、 无线网络安全设置
 - (1) 可采用“不开启无线安全”；
 - (2) 如需加密，**建议采用** WPA-PSK/WPA2-PSK 方式，认证类型可选择“自动”、“WPA-PSK”、“WPA2-PSK”其中一种，加密算法**建议采用 AES**。PSK 密码可自行定义设置。

无线网络安全设置

本页面设置路由器无线网络的安全认证选项。

安全提示：为保障网络安全，强烈推荐开启安全设置，并使用WPA-PSK/WPA2-PSK AES加密方法。

☐

不开启无线安全

☒

WPA-PSK/WPA2-PSK

认证类型：

自动

加密算法：

AES

PSK密码：

rdhz123456

(8-63个ASCII码字符或8-64个十六进制字符)

组密钥更新周期：

86400

(单位为秒，最小值为30，不更新则为0)

- (3) 无线网络安全设置，也可以采用 WEP 类型，该类型**不推荐使用**。如一定要采用此认证类型，认证类型可选择“自动”、“开放系统”、“共享密钥”其中一种，WEP 密钥格式请选择“ASCII 码”，密码可自行定义输入。

☒

WEP

认证类型：

开放系统

WEP密钥格式：

ASCII码

密钥选择

WEP密钥

密钥类型

密钥 1：

☒

12345

64位

密钥 2：

☐

禁用

密钥 3：

☐

禁用

密钥 4：

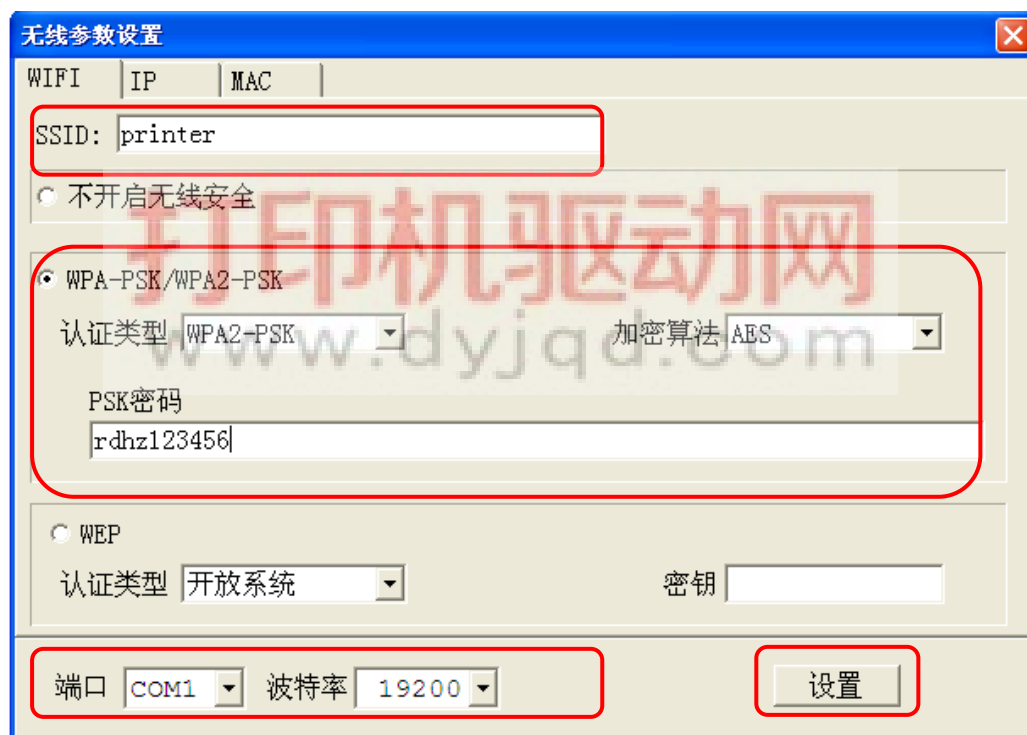
☐

禁用

注意：您选择的WEP加密经常在老的无线网卡上使用，新的802.11n不支持此加密方式。所以，如果您选择了此加密方式，路由器可能工作在较低的传输速率上。建议使用WPA2-PSK等级的AES加密。

二、 WIFI 打印机参数设置说明

- 1、打开光盘中附带的 WIFI 参数设置工具 “Wifitool”。
- 2、在 SSID 栏中输入无线路由器的 SSID 名称，如 printer。
- 3、选择无线路由器的加密类型，根据实际无线路由器的设置进行选择。比如，加密类型，按推荐使用的类型 “WPA-PSK/WPA2-PSK”，认证类型如路由器设定为 “自动”，则 Wifitool 中设置可选择 WPA-PSK 和 WPA2-PSK 任意一种；如路由器设定为 “WPA-PSK” 或 “WPA2-PSK”，则 Wifitool 中设置需和路由器一样。
- 4、如路由器加密方式选择为 “WEP”，Wifitool 设置请同路由器保持一致。
- 5、打印机通过串口连接电脑，在 WIFI 参数输入好后，请在 Wifitool 工具中的端口选择相应的串口，如 COM1，波特率选择打印机默认波特率 “19200”（如用户有自行通过拨码开关设定波特率，请输入实际打印机波特率），然后点击 “设置” 按钮。

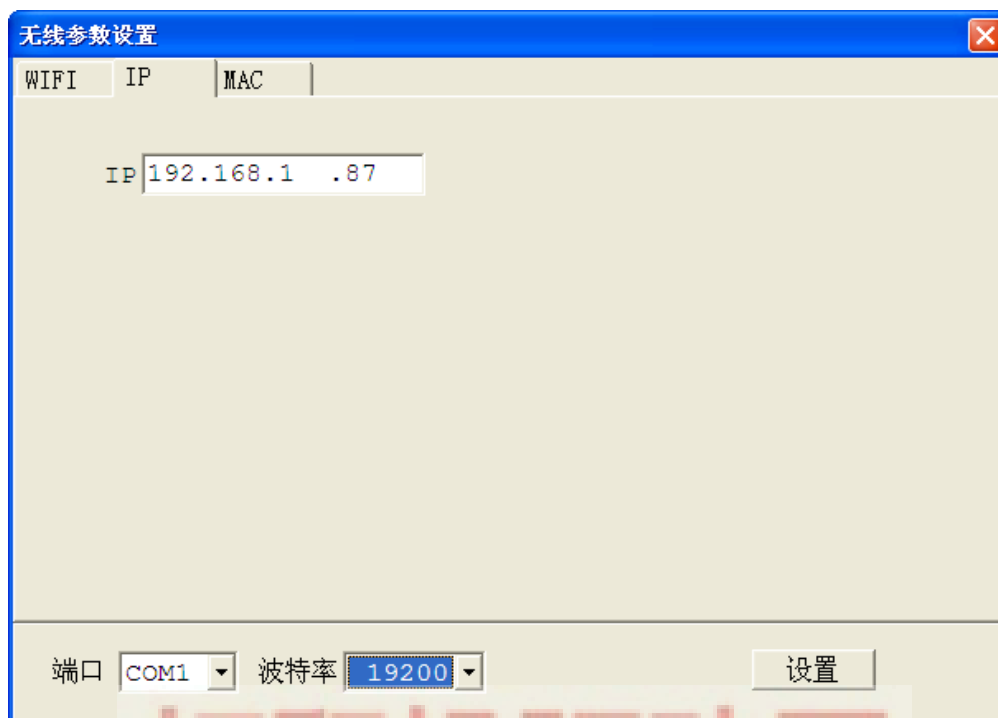


点击 “设置” 后，打印机会打印出设置的无线参数，并 “嘀” 一声后自动重启，请查看打印出来的无线参数同路由器比对，如正确，请耐心等待，打印机会在 1 分钟内连接无线网络，如连接正常，则打印机后面端口处有两个指示灯，红灯和绿灯均亮起，如红灯一直未亮，则表明未连接到无线网络，请检查参数设置；如打印出来的无线参数和路由器不一致，请重新设置，重复以上工作。

- 6、WIFI 打印机连接到无线网络后，请按网口打印机的安装步骤进行后续设置工作，如安装打印机驱动、设置 IP 端口等，详细见光盘中 “驱动安装说明”

书”及“以太网接口打印机设置工具指导书”。

- 7、打印机默认出厂 IP 地址为“192.168.1.87”，如需更改 IP，可用 Wifitool 带的 IP 设置功能通过 COM 口直接更改 IP 地址。



备注说明：

- 1、 **WIFI** 打印机除无线参数设置外，其他操作同网口打印机操作完全一样；
- 2、 **WIFI** 打印机对于不同环境、传输距离信号强度有差别，同电脑 **WIFI** 是类似的，如距离较远或障碍物较多导致信号较弱，会影响打印质量，请布置无线 **AP** 或通过路由器桥接，扩展无线网络覆盖。